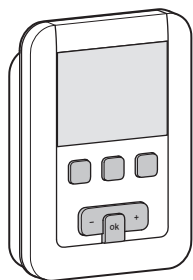


Thermostat d'ambiance programmable, 2 fils, hebdomadaire, à piles

Notice d'instructions

6T 7784-00C



Ce thermostat d'ambiance programmable a été conçu pour vous apporter confort et économies d'énergie. Il permet de programmer et de réguler votre installation de chauffage selon 4 niveaux de température :

- Confort : c'est la température que vous souhaitez pendant vos heures de présence.
- Confort 2 ☼: 2ème niveau de température que vous souhaitez pendant vos heures de présence.
- Réduit ☾ : c'est la température que vous souhaitez pendant vos absences courtes ou la nuit.
- Hors-gel ❄ : c'est la température minimale assurée pendant vos absences prolongées.

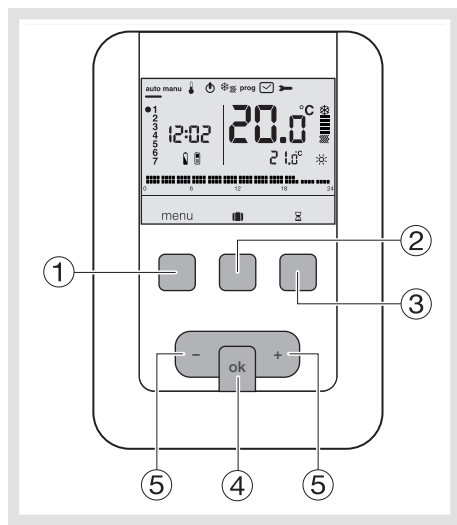
Elle protège votre logement des risques de gel.

Il permet aussi de programmer et réguler votre installation de climatisation selon 2 niveaux de température :

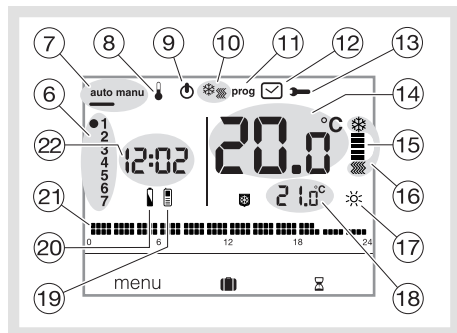
- Confort ☼: c'est la température que vous souhaitez pendant vos heures de présence.
- Réduit ☾ : c'est la température que vous souhaitez pendant vos absences courtes ou la nuit.

EK520

Présentation du produit



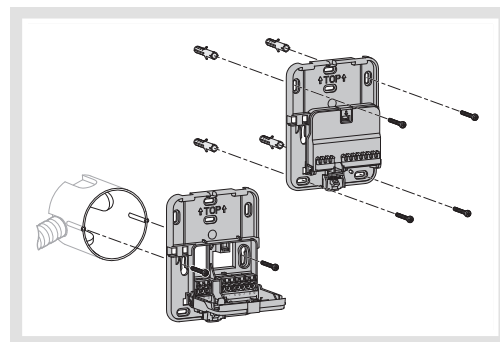
- 1 Touche contextuelle d'accès au menu
- 2 Touche contextuelle d'accès au mode vacances
- 3 Touche contextuelle d'accès à la dérogation temporisée
- 4 Touche de validation OK
- 5 Touches de réglage + et -



- 6 Indicateur du jour de la semaine
- 7 Mode automatique/mode manuel (thermostat sans programme)
- 8 Réglage des consignes de température
- 9 Mise en veille
- 10 Sélecteur chauffage/climatisation
- 11 Programmation/choix du programme
- 12 Réglage de la date et l'heure
- 13 Réglage des paramètres
- 14 Température ambiante
- 15 Indicateur de chauffe ou de climatisation
- 16 Mode en cours (chauffage ou climatisation)
- 17 Consigne en cours (☼, ☼2, ☾, ❄)
- 18 Température de la consigne en cours
- 19 Télécommande téléphonique
- 20 Témoin d'usure des piles
- 21 Profil de programmation du jour
- 22 Heure courante

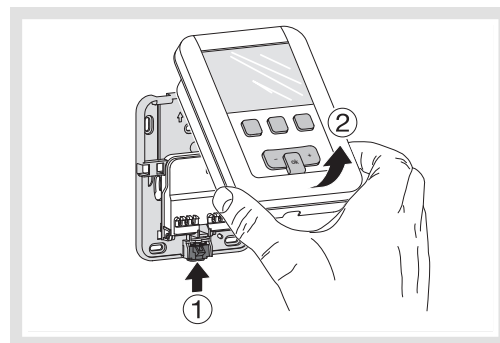
Installation et raccordements électriques

Pour bien assurer sa fonction de régulation de la température ambiante, le thermostat doit être installé à au moins 1,3 m du sol, sur un mur intérieur, à l'abri du rayonnement direct et de toute source de chaleur telle que : téléviseur, lampe, radiateur, courant d'air, cheminée etc. Fixez le thermostat sur une boîte d'encastrement ou dans les trous hors boîte prévus à cet effet.

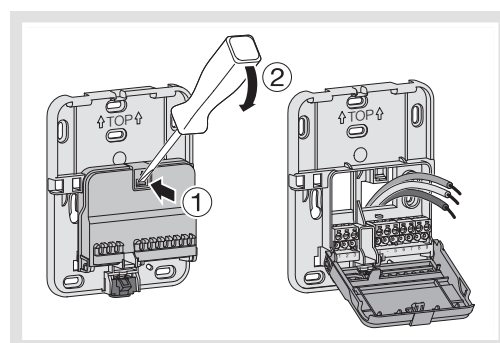


Pour une qualité de régulation optimale, calfeutrez la boîte d'encastrement ou la gaine électrique.

1. Séparez le produit du socle mural, en appuyant sur le bouton situé sous le socle.

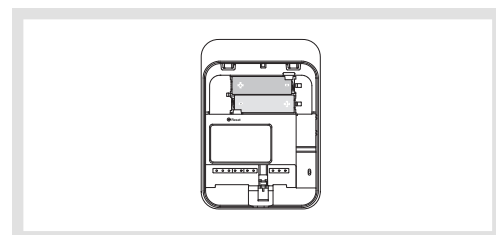


2. Ouvrez la trappe à l'aide d'un tournevis et fixez le socle mural avec les vis.
3. Puis passez les câbles électriques dans les trous prévus à cet effet.



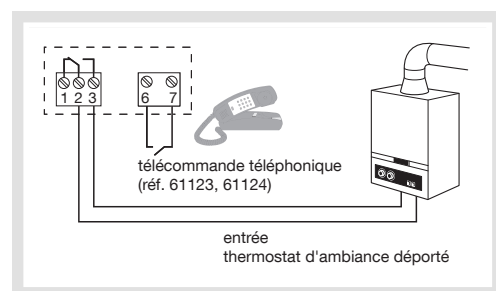
4. Raccordez le produit suivant les schémas électriques ci-contre.
5. Refermez la trappe.

6. Insérez les piles dans le thermostat.

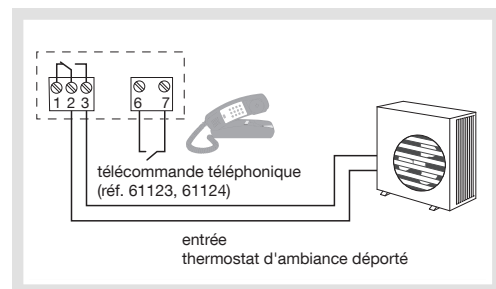


7. Clipsez la face avant sur le socle mural.

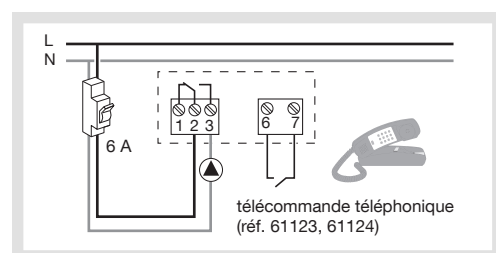
Raccordement du thermostat sur une entrée thermostat d'une chaudière



Raccordement du thermostat sur une entrée thermostat d'une pompe à chaleur (PAC) réversible ou non



Raccordement d'un circulateur de chauffage ou de climatisation



⚠ L'installation doit être réalisée par un professionnel dans le respect des normes en vigueur.

Réglage initial et mise à l'heure

Lors de la 1ère mise en service du produit, l'écran propose, sans aller dans les paramètres de réglages, d'ajuster l'année, la date et l'heure.

ou
Appuyez sur la touche **①** menu pour placer le curseur sous **☑**.

- L'année clignote, appuyez sur la touche **⑤** + du navigateur pour régler l'année en cours. Validez avec la touche **OK**.
- Le mois clignote, appuyez sur la touche **⑤** + ou - . Validez avec la touche **OK** puis procédez de la même façon pour le choix du jour de l'heure et des minutes.
- **AUTO** clignote, appuyez sur la touche **⑤** + pour mettre l'installation en basculement automatique de l'heure été/hiver (**AUTO**) ou non (**OFF**). Validez avec la touche **OK**.
- **24:0** clignote, appuyez sur la touche **⑤** + pour choisir le format de l'heure (12 h ou 24 h). Validez avec la touche **OK**.

Mode automatique (auto)

En mode automatique, le thermostat s'adapte à votre rythme de vie en appliquant le ou les programmes que vous avez choisis.

- Appuyez sur la touche **①** menu pour placer le curseur sous **auto**.
La touche **①** menu permet de revenir en mode **auto** lorsque le programme (vacances) ou une relance temporisée est en cours.

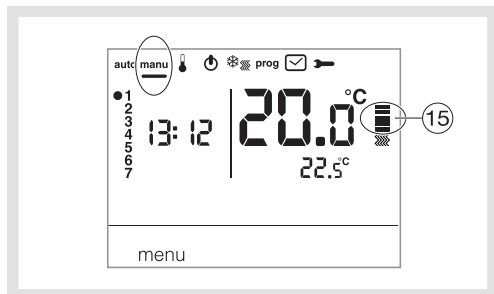
Mode manuel (manu)

Le mode manuel transforme votre appareil en un simple thermostat. Il permet de maintenir une température constante dans votre logement (réglable de +5 °C à +30 °C) mais ne tient pas compte des profils de programmation disponibles.

- Appuyez sur la touche **①** menu pour placer le curseur sous **manu**.
- Appuyez sur la touche **⑤** + ou - pour régler la température souhaitée.

Exemple : la température souhaitée est à 22,5 °C et température ambiante à 20 °C.

L'indicateur d'enclenchement du chauffage **⑮** est allumé.

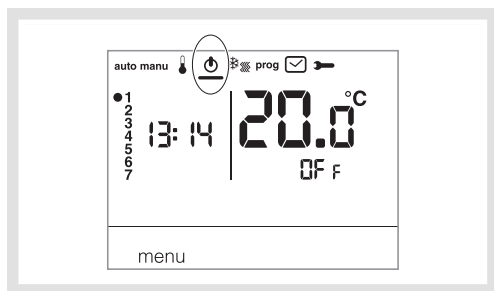


Mise en veille

L'installation de chauffage et/ou climatisation peut être mise en veille. Le thermostat est sous tension et protège votre installation si la température devait être inférieure à 5°C (consigne fixe non modifiable). Il affiche l'heure, le jour courant, la température ambiante et l'information OFF.

- Appuyez sur la touche **①** menu pour placer le curseur sous **⏻**.
- Validez avec la touche **OK**.
- Appuyez sur la touche **①** menu pour sortir du mode veille.

En mode climatisation, le mode veille est un arrêt, la température ambiante n'est plus régulée.



Paramètres Installateur

Pour accéder à la totalité des paramètres (de **PR:1** à **PR:12**), appuyez sur la touche **①** menu pour placer le curseur sous **➡** puis faites 1 appui long (>5s) sur **OK**.

Pour accéder seulement aux paramètres de (**PR:1** à **PR:4**), appuyez sur la touche **①** menu pour placer le curseur sous **➡** et validez avec la touche **OK**.

<p>PR:1 - durée de la dérogation temporisée par défaut</p> <p>Ce paramètre permet d'indiquer une durée de relance temporisée par défaut. Les durées possibles sont les suivantes : 1 heure, 2 heures, 3 heures, 4 heures, 5 heures et 12 heures. La durée de relance temporisée est réglée sur 1h par défaut.</p> <ul style="list-style-type: none"> • PR:1 et ☑ clignotent, appuyez sur la touche ⑤ + ou - pour modifier la durée de relance temporisée. Validez avec la touche OK pour passer au paramètre suivant. 	
<p>PR:2 - Rétroéclairage</p> <p>Le rétroéclairage est activé (ON) par défaut.</p> <ul style="list-style-type: none"> • Appuyez sur la touche ⑤ + ou - pour le désactiver (OFF). Validez avec la touche OK pour passer au paramètre suivant. 	
<p>PR:3 - Etalonnage de la température</p> <p>Ce paramètre permet d'ajuster la valeur mesurée par le thermostat si vous mesurez une température ambiante différente que celle de celui-ci.</p> <ul style="list-style-type: none"> • Appuyez sur la touche ⑤ + ou - pour modifier la température dans une limite de +/-3 °C. Validez avec la touche OK pour passer au paramètre suivant. 	
<p>PR:4 - 2^{ème} niveau de température de confort</p> <p>Ce paramètre permet de choisir un ☼ ou deux ☼☼ niveaux de température confort. Il est applicable uniquement lors de la programmation d'un programme libre (P4).</p> <ul style="list-style-type: none"> • Appuyez sur la touche ⑤ + ou - pour choisir 1 ou 2. Validez avec la touche OK pour passer au paramètre suivant. <p>Le paramètre PR:4 est réglé sur 1 seul niveau de confort par défaut.</p>	
<p>PR:5 - Mode chauffage/climatisation</p> <p>Ce paramètre permet de mettre votre installation en mode chauffage (H), en mode climatisation (L) ou en mode réversible chauffage/climatisation (HL) (l'icône ☼☼ est affichée).</p> <ul style="list-style-type: none"> • Appuyez sur la touche ⑤ + ou - pour choisir H, L ou HL. Validez avec la touche OK pour passer au paramètre suivant. <p>Le paramètre PR:5 est réglé sur chauffage (H) par défaut.</p> <p>En mode HL, il faut veiller à commuter la PAC en adéquation avec le mode choisi du thermostat.</p>	
<p>PR:5 - Dégroupage pompe</p> <p>Ce paramètre permet d'activer/désactiver la mise en route automatique de la pompe tous les jours à minuit afin d'éviter son grippage durant l'été.</p> <ul style="list-style-type: none"> • Appuyez sur la touche ⑤ + ou - pour activer (ON) ou désactiver (OFF). Validez avec la touche OK pour passer au paramètre suivant. <p>Le paramètre PR:5 est réglé sur OFF par défaut.</p>	
<p>PR:7 - Type de régulation pour le chauffage</p> <p>Ce paramètre permet de définir le type d'inertie de votre installation de chauffage.</p> <ul style="list-style-type: none"> • Appuyez sur la touche ⑤ + ou - pour choisir : <ul style="list-style-type: none"> - ON/OFF = régulation tout ou rien (par défaut). Le différentiel est inférieur à 0.3°C (réglage d'usine). - FR5 = régulation PID pour les installations à inertie rapide (radiateur). Temps de marche mini 1 minute (10% du temps de cycle). - SL0 = régulation PID pour les installations à inertie lente (plancher chauffant). Temps de marche mini 2 minutes (10% du temps de cycle). • Validez avec la touche OK pour passer au paramètre suivant. <p>En régulation tout ou rien, seule la fonction anticipation est disponible voir PR:9 En régulation PID, les fonctions optimisation et anticipation sont disponibles voir PR:9.</p>	
<p>PR:8 - Type de régulation pour la climatisation</p> <p>Idem PR:7 mais FR5 utilisé pour ventilo-convecteur et SL0 pour plancher rafraichissant.</p>	
<p>PR:9 - Optimisation et anticipation</p> <p>Ce paramètre permet d'activer une fonction d'optimisation ou d'anticipation qui sont désactivées (OFF) par défaut.</p> <p>La fonction optimisation n'est disponible qu'en régulation PID voir PR:7 ou PR:8. La fonction anticipation est disponible en régulation tout ou rien et PID.</p> <p>Optimisation : le thermostat estime, de façon automatique, le temps nécessaire à l'atteinte, de la température Confort et adapte l'enclenchement du chauffage pour que la température voulue soit atteinte à l'heure voulue. Une période d'environ 10 jours est nécessaire à cet apprentissage car elle dépend du type d'inertie de votre chauffage.</p> <p>Attention : Seul P10 bénéficie de la fonction optimisation.</p> <ul style="list-style-type: none"> • Appuyez sur la touche ⑤ + pour activer (AUT) la fonction optimisation. Validez avec la touche OK pour passer au paramètre suivant. <p>En mode réversible chauffage/climatisation (choix HL au paramètre PR:5), il est possible de sélectionner un mode de régulation différent pour chaque système.</p> <p>Le chauffage peut être paramétré en tout ou rien et la climatisation en PID. Dans ce cas, la fonction optimisation et le programme P10 ne peuvent être affectés qu'en climatisation régulée en PID.</p>	
<p>Anticipation : cette fonction permet d'appliquer la température Confort ☼ ou Confort 2 ☼☼ du programme personnalisé (P4), en avance, pour une durée configurable de 1, 2 ou 3 heures.</p> <p>Attention : Seul P4R bénéficie de la fonction anticipation.</p> <ul style="list-style-type: none"> • Appuyez sur la touche ⑤ + pour sélectionner la durée (1H, 2H ou 3H) d'anticipation souhaitée. (Ex. : anticipation de 2 heures). Validez avec la touche OK pour passer au paramètre suivant. 	
<p>...</p>	

... suite
PR:10 - Retour réglages usine
Ce paramètre permet un retour aux réglages usine des programmes et des paramètres. <ul style="list-style-type: none"> Appuyez sur la touche (5) + ou - pour choisir YES (reset) ou NO (pas de reset). Validez avec la touche OK pour passer au paramètre suivant.
PR:12 - Version du logiciel
Ce paramètre permet de connaître la version du logiciel sur le produit. Appuyer sur OK pour sortir des réglages des paramètres.

Choix du mode de régulation en fonction du générateur de chauffage/climatisation

- Régulation tout ou rien : convient à tout type d'installation (chaudière gaz ventouse ou non, chaudière fioul, pompe à chaleur, circulateur de chauffage/climatisation).
- Régulation PID : convient aux installations suivantes : circulateur de chauffage ou rafraîchissement, chaudière gaz. La régulation est plus précise.

Paramètres Utilisateur

Pour accéder aux paramètres utilisateur, appuyez sur la touche (1) menu pour placer le curseur sous et validez avec la touche **OK**.

PR:1 - durée de la dérogation temporisée par défaut
Ce paramètre permet d'indiquer une durée de relance temporisée par défaut. Les durées possibles sont les suivantes : 1 heure, 2 heures, 3 heures, 4 heures, 5 heures et 12 heures. La durée de relance temporisée est réglée sur 1h par défaut. <ul style="list-style-type: none"> PR:1 et clignotent, appuyez sur la touche (5) + ou - pour modifier la durée de relance temporisée. Validez avec la touche OK pour passer au paramètre suivant.
PR:2 - Rétroéclairage
Le rétroéclairage est activé (ON) par défaut. <ul style="list-style-type: none"> Appuyez sur la touche (5) + ou - pour le désactiver (OFF). Validez avec la touche OK pour passer au paramètre suivant.
PR:3 - Etalonnage de la température
Ce paramètre permet d'ajuster la valeur mesurée par le thermostat si vous mesurez une température ambiante différente que celle de celui-ci. <ul style="list-style-type: none"> Appuyez sur la touche (5) + ou - pour modifier la température dans une limite de +/-3 °C. Validez avec la touche OK .
PR:4 - 2^{ème} niveau de température de confort
Ce paramètre permet de choisir un ou deux niveaux de température confort. Il est applicable uniquement lors de la programmation d'un programme libre (P4). <ul style="list-style-type: none"> Appuyez sur la touche (5) + ou - pour choisir 1 ou 2. Validez avec la touche OK pour passer au paramètre suivant. Le paramètre PR:4 est réglé sur 1 seul niveau de confort par défaut.

Une fois l'ajustement de ces 4 paramètres effectués, le thermostat passe en mode **auto** et tient compte de ces modifications.

Mode vacances

Ce mode met votre logement à l'abri des risques du gel en maintenant une température minimum réglable (de 5 °C à 30 °C) durant vos absences.

Vous pouvez programmer la durée de votre absence pour prévoir la remontée en température à votre retour.

- Appuyez sur la touche (2) , appuyez sur la touche (5) + pour sélectionner le nombre de jours d'absence (de 1 à 99 jours).

La journée en cours compte pour 1.

Validez avec la touche **OK**.

- L'icône apparait et la température à ajuster clignote.
- Appuyez sur la touche (5) + ou - pour indiquer le niveau de température souhaité. Validez avec la touche **OK**. Laissez le thermostat dans ce mode. Pour annuler et revenir en mode automatique, appuyez sur la touche (1) menu.
- Pour modifier la durée d'absence ou le niveau de température, appuyez sur la touche (2) et procédez aux rectifications.

Si le thermostat est en mode climatisation, vous pouvez créer 1 programme vacances et définir le nombre de jours d'absence.

Le climatiseur sera à l'arrêt.

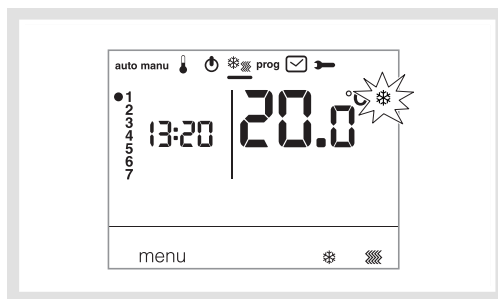
La température ambiante ne sera pas régulée.

Réversibilité chauffage/climatisation

Cette fonction permet de passer votre installation en mode chauffage ou climatisation.

Il faut avoir préalablement réglé le paramètre PR:5 en **HC** dans le menu (mode chauffage/climatisation).

- Appuyez sur la touche (1) menu pour placer le curseur sous .
- clignote, le thermostat régule le chauffage.
- Appuyez sur la touche (3) pour passer du mode chauffage au mode climatisation.
- clignote, le thermostat régule la climatisation.



En mode **HC**, il faut veiller à commuter la PAC en adéquation avec le mode choisi du thermostat.

Réglages des températures de consignes

Par défaut, le thermostat est en mode chauffage (H) voir **Paramètres Installateur PA:5 - Mode chauffage/climatisation**.

- Si PR:5 est paramétré sur chauffage seul (H). Les températures sont préréglées : Confort = 19 °C, Confort 2 = 20 °C, Réduit = 16 °C. La plage de réglage pour les consignes de chauffage est de 5 °C à 30 °C.
- Si PR:5 est paramétré sur climatisation seule (L). Les températures sont préréglées : Confort = 24 °C, Réduit = 29 °C. La plage de réglage pour les consignes de climatisation est de 20 °C à 30 °C.
- Si PR:5 est paramétré sur réversibilité chauffage/climatisation (HC), vous pouvez modifier les températures préréglées pour chaque mode et .

Modification de la température Confort

- Appuyez sur la touche (1) menu pour placer le curseur sous . La température confort clignote.
- Appuyez sur la touche (5) + ou - pour modifier la température. Validez avec la touche **OK**.

Modification de la température Confort 2

- La température confort clignote.
- Appuyez sur la touche (5) + ou - pour modifier la température. Validez avec la touche **OK**.

Ce réglage n'est disponible que si le 2^{ème} niveau de température Confort a été sélectionné dans le menu paramètres PR:4.

Modification de la température Réduit

- La température réduit clignote.
- Appuyez sur la touche (5) + ou - pour modifier la température. Validez avec la touche **OK**.

Programmation

Pour programmer votre semaine vous disposez de 4 programmes : P1, P2, P3 qui sont préenregistrés et non modifiables et P4 qui est libre, qui vous permet de créer un programme personnalisé et différent pour chaque jour de la semaine.

P10 est disponible uniquement quand le paramètre optimisation est activé (PR:9) et P4R est disponible uniquement quand le paramètre anticipation est activé (PR:9). C'est votre installateur qui réalise le paramétrage nécessaire.

P1 = Température confort de 6h00 à 23h00.
Température réduit de 23h00 à 6h00.



P1 est affecté aux 7 jours de la semaine par défaut. S'il correspond à votre rythme de vie, restez en mode automatique, sinon continuez.

P10 = Optimisation (uniquement avec P1).
Température confort de 7h00 à 23h00.
Température réduit de 23h00 à 7h00.



P2 = Température confort de 6h00 à 8h30 et de 16h30 à 23h00.
Température réduit de 8h30 à 16h30 et de 23h00 à 6h00.



P3 = Température confort de 6h00 à 8h30 de 11h30 à 13h30 et de 16h30 à 23h00.
Température réduit de 8h30 à 11h30 de 13h30 à 16h30 et de 23h00 à 6h00.



P4 = Programme libre vous permettant de créer jusqu'à 5 périodes en température confort et 5 périodes en température réduit et ce, pour chaque jour de la semaine.

Affectation d'un programme existant P1, P2, P3 à un ou plusieurs jours de la semaine

Vous pouvez affecter, chaque programme, aux 7 jours de la semaine, au groupe de 5 jours de la semaine, au groupe de 2 jours du week-end ou à un jour.

- Appuyez sur la touche (1) menu pour placer le curseur sous prog. Les indicateurs des 7 jours de la semaine clignotent.
- Appuyez sur la touche (5) + pour sélectionner à quel jour ou groupes de jours affecter un programme. Validez avec la touche **OK**.
- P1 clignote, appuyez sur la touche (5) + pour sélectionner le programme à appliquer. Validez avec la touche **OK**.

Exemple P2 pour le groupe de 5 jours de la semaine et P1 pour le groupe de 2 jours du week-end:

- Appuyez sur la touche (1) menu pour placer le curseur sous prog. Les indicateurs des 7 jours de la semaine clignotent.

- Appuyez sur la touche **5** + pour sélectionner le groupe de 5 jours à affecter (le groupe de 5 jours clignote). Validez avec la touche **OK**.
- P1 clignote, appuyez sur la touche **5** + pour sélectionner P2 (P2 clignote). Validez avec la touche **OK**.
- Appuyez sur la touche **5** + pour sélectionner le groupe de 2 jours du week-end (le groupe de 2 jours du week-end clignote). Validez avec la touche **OK**.
- P1 clignote, validez avec la touche **OK**. Le thermostat se met en mode **auto**.

Création d'un programme personnalisé P4

Ce programme libre permet d'adapter votre chauffage à votre mode de vie.

Un profil de 24 heures est composé de 48 points (représentant les consignes), en bas de l'afficheur, vous permet de visualiser la composition de votre programme. 1 pas de programme = 30 minutes.

30 min. en réduit	30 min. en confort	30 min. en confort 2

Exemple : création d'un programme **P4** pour un groupe de jours (5 jours semaine + 2 jours week-end).

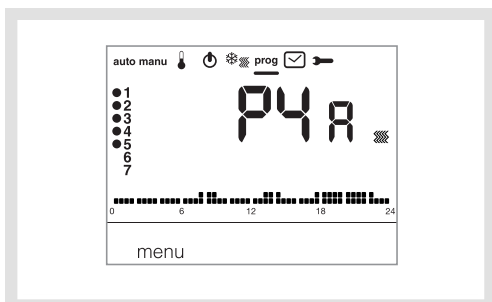
Pour les 5 jours semaine, 3 périodes de confort de 6h00 à 8h00, 12h00 à 14h00 et 18h00 à 22h00. Pour 2 jours week-end, une période de confort de 8h00 à 19h00 puis une période confort 2 de 19h30 à 22h00.

- Appuyez sur la touche **1** menu pour placer le curseur sous **prog**. Les indicateurs des 7 jours de la semaine clignotent.
 - Appuyez sur la touche **5** + pour sélectionner le groupe de 5 jours à affecter (le groupe de 5 jours clignote). Validez avec la touche **OK**.
 - P1 clignote, appuyez sur la touche **5** + pour sélectionner P4 (P4 clignote). Validez avec la touche **OK**.
 - Appuyez sur la touche **1** C jusqu'à 6:00 et sur la touche **2** ☼ jusqu'à 8:00. Puis sur la touche **1** C jusqu'à 12:00 et sur la touche **2** ☼ jusqu'à 14:00 puis sur la touche **1** C jusqu'à 18:00 et enfin sur la touche **2** ☼ jusqu'à 22:00.
- Si vous avez fait une erreur appuyez sur la touche **5** - pour revenir en arrière ou sur la touche **5** + pour avancer et corriger votre programmation.
- Validez avec la touche **OK**.
 - Le groupe de 2 jours du week-end clignote. Validez avec la touche **OK**.
 - P1 clignote, appuyez sur la touche **5** + pour sélectionner P4 (P4 clignote). Validez avec la touche **OK**.
 - Appuyez sur la touche **1** C jusqu'à 8:00 et sur la touche **2** ☼ jusqu'à 19:30. Puis sur la touche **3** ☼ jusqu'à 22:00 et sur la touche **1** C jusqu'à 24:00. Validez avec la touche **OK**.

Remarque :

Le dernier programme **P4** est mis en mémoire et automatiquement proposé pour être affecté à un nouveau jour ou groupe de jours (dont le **P4** est vierge).

Affectation de l'anticipation sur 1 programme **P4** => **P4A**.



Si la fonction **anticipation** (1H, 2H ou 3H) dans les Paramètres Installateur **PR.9** a été validée, **P4A** s'affiche au lieu de **P4**.

Lors de la programmation, procédez de la même façon que pour **P4** sachant que le thermostat appliquera automatiquement l'anticipation avec la durée prévue dans **PA:9**. Il est inutile de prévoir ce temps d'anticipation lors de votre programmation.

Dérogations temporaires

Dérogation jusqu'au prochain pas de programme
En mode **auto**, il est possible de modifier la température de la consigne en cours.

- Appuyez sur la touche **5** + ou - pour augmenter ou réduire la température de la consigne affichée. La température de la consigne clignote, la dérogation est valable jusqu'au prochain pas de programme.

Pendant la durée de dérogation, la température de la consigne en cours clignote.

Dérogation temporisée

En mode **auto**, cette fonction permet de modifier temporairement la température ambiante, à tout moment, quelle que soit la consigne en cours.

La plage de durée de cette fonction est de 15 minutes à 12 heures.

- Appuyez sur la touche **3** ⏸, la durée réglée dans **PR.7** clignote.
- Appuyez sur la touche **5** + ou - pour ajuster la durée souhaitée. Validez avec la touche **OK**.
- Appuyez sur la touche **5** + ou - pour ajuster la température souhaitée. Validez avec la touche **OK**.

L'heure de fin de la dérogation temporisée clignote sur le bargraphe de l'écran. Le décompte de la durée de la dérogation temporisée s'affiche en lieu et place de l'heure courante, jusqu'au retour en mode **auto**.

Si une dérogation temporisée est en cours, il est possible de modifier la température, par palier de 0,5 °C avec la touche **5** + ou -.

Un appui sur la touche **3** ⏸ permet de modifier la durée du délai, c'est la dernière durée sélectionnée qui s'affiche.

Accessoires

Télécommande téléphonique

Le thermostat est doté d'une entrée pour la commande par téléphone de votre chauffage.

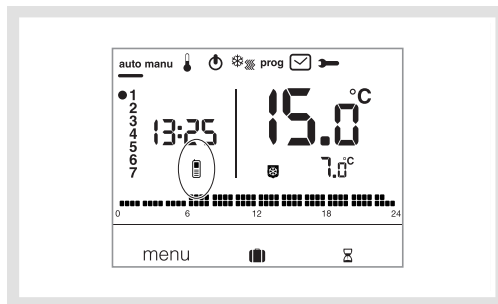
Le symbole s'affiche si le mode hors-gel est demandé sur appel téléphonique.

La détection de la télécommande téléphonique est prise en compte sous 1 minute maximum.

Vous avez la possibilité de modifier la température de Hors-gel via le menu vacances.

La température appliquée sera la dernière validée dans le mode **vacances**.

En mode climatisation, lors d'un forçage téléphonique, la régulation est arrêtée.



Que faire si... ?

Le symbole s'affiche :

procédez au changement des piles (2 piles alcalines de type LR06 1,5 V) dans les plus brefs délais.

Le symbole s'affiche :

le thermostat est verrouillé en mode hors-gel par la télécommande téléphonique.

Déverrouillez la fonction par appel téléphonique ou sur la télécommande.

Le chauffage ne démarre pas alors que la température ambiante est inférieure à la consigne :
Votre installateur a choisi une régulation précise PID qui anticipe l'atteinte de la température de consigne en fonction de l'évolution de la température ambiante au cours des dernières heures. Le thermostat estime que la température sera atteinte sans apport d'énergie supplémentaire. Il ne demande donc pas l'allumage du générateur.

Demander confirmation à votre installateur.

Le chauffage démarre alors que la température ambiante est supérieure à la température de consigne :

Le thermostat estime que la température ambiante sera inférieure à la température de consigne s'il n'y a pas d'apport d'énergie supplémentaire. Il demande donc l'allumage du générateur.

Demander confirmation à votre installateur.

Caractéristiques techniques

Alimentation : 2 piles alcalines 1,5V (type LR06)

Durée de vie des piles : 4 ans

Différentiel statique (régulation tout ou rien) : < 0.3 °C

Réserve de marche : 10 min

Plage de réglage

- de la température Confort : +5 °C à +30 °C

- de la température Confort 2 : +5 °C à +30 °C

- de la température Réduit : +5 °C à +30 °C

Plage d'affichage de la température ambiante : 0 °C à +40 °C

Température de fonctionnement : +0 °C à +45 °C

Température de stockage : -25 °C à +70 °C

Température d'essai à la bille : 75°C et 125°C

Précision de fonctionnement de l'horloge : dérive < 1s./jour

Pouvoir de coupure : 250V max. 5A résistif/ 3A inductif

Charge minimum acceptée par le relais :

12V/10mA

Hygrométrie : 90 % à 20°C

IP : 30

IK : 04

Classe d'isolation : II

Type d'isolation : 4kV

Sections de câbles en rigide : 0,5 à 2,5 mm²

Sections de câbles en souple : 0,5 à 1,5 mm²

Tension d'impulsion minimale : 4 kV

Degré de pollution : 3

Action de type : 2B

Type d'isolation : isolation renforcée

Structure du logiciel : classe A

Dimensions (l x h x p) : 97 x 138 x 30

Normes : NF EN 60730-1, NF EN 60730-2-1,

NF EN 60730-2-7, NF EN 60730-2-9,

NF EN 60730-2-11

EN 12098-2, EN 12098-5.



Comment éliminer ce produit

(déchets d'équipements électriques et électroniques).

(Applicable dans les pays de l'Union Européenne et aux autres pays européens disposant de systèmes de collecte sélective).

Ce symbole sur le produit ou sa documentation indique qu'il ne doit pas être éliminé en fin de vie avec les autres déchets ménagers. L'élimination incontrôlée des déchets pouvant porter préjudice à l'environnement ou à la santé humaine, veuillez le séparer des autres types de déchets et le recycler de façon responsable. Vous favoriserez ainsi la réutilisation durable des ressources matérielles.

Les particuliers sont invités à contacter le distributeur leur ayant vendu le produit ou à se renseigner auprès de leur mairie pour savoir où et comment ils peuvent se débarrasser de ce produit afin qu'il soit recyclé en respectant l'environnement.

Les entreprises sont invitées à contacter leurs fournisseurs et à consulter les conditions de leur contrat de vente. Ce produit ne doit pas être éliminé avec les autres déchets commerciaux.